



**РОДИТЕЛЬСКОЕ
СОБРАНИЕ
«ЕГЭ – 2025»**



**Единый государственный экзамен (ЕГЭ) – это
основная форма государственной
(итоговой) аттестации выпускников школ
Российской Федерации.**

Особенности

ЕГЭ

- **единые правила проведения**
- **единое расписание**
- **использование заданий стандартизированной формы (КИМ)**
- **использование специальных бланков для оформления ответов на задания**
- **проведение письменно на русском языке (за исключением ЕГЭ по иностранным языкам)**

РАСПИСАНИЕ ЕГЭ

- Основной период
 - Май-июнь 2025
- **23 мая** (пятница) — история, литература и химия;
- **27 мая** (вторник) — математика базового и профильного уровней;
- **30 мая** (пятница) — русский язык;
- **2 июня** (понедельник) — обществознание, физика;
- **5 июня** (пятница) — биология, география и иностранные языки (письменная часть);
- **10 июня** (вторник) — иностранные языки (устная часть) и информатика;
- **11 июня** (среда) — иностранные языки (устная часть) и информатика.



Продолжительность ЕГЭ

- по биологии, информатике, литературе, математике профильного уровня, физике составляет 3 часа 55 минут (235 минут);
- по истории, обществознанию, русскому языку, химии — 3 часа 30 минут (210 минут);
- по иностранным языкам (английский, испанский, немецкий, французский) (письменная часть) — 3 часа 10 минут (190 минут);
- по географии, иностранному языку (китайский) (письменная часть), математике базового уровня — 3 часа (180 минут);
- по иностранным языкам (английский, испанский, немецкий, французский) (устная часть) — 17 минут;
- по иностранному языку (китайский) (устная часть) — 14 минут.

Допускается использование участниками экзаменов следующих средств обучения и воспитания по соответствующим учебным предметам:

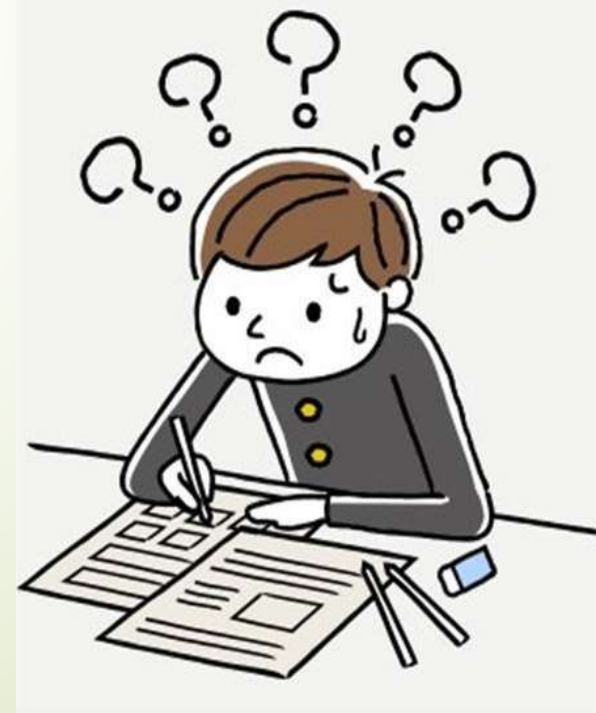
- по **биологии** — непрограммируемый калькулятор;
- по **географии** — непрограммируемый калькулятор;
- по **иностранным языкам** (английский, испанский, китайский, немецкий, французский) — технические средства, обеспечивающие воспроизведение аудиозаписей, содержащихся на электронных носителях, для выполнения заданий раздела «Аудирование» КИМ; компьютерная техника, не имеющая доступа к информационно-телекоммуникационной сети «Интернет»; аудиогарнитура для выполнения заданий КИМ, предусматривающих устные ответы;
- по **информатике** — компьютерная техника, не имеющая доступа к информационно-телекоммуникационной сети «Интернет», с установленным программным обеспечением, предоставляющим возможность работы с редакторами электронных таблиц, текстовыми редакторами, средами программирования;
- по **литературе** — орфографический словарь, позволяющий устанавливать нормативное написание слов;
- по **математике** — линейка, не содержащая справочной информации (далее — линейка), для построения чертежей и рисунков;
- по **физике** — линейка для построения графиков и схем; непрограммируемый калькулятор;
- по **химии** — непрограммируемый калькулятор; Периодическая система химических элементов Д. И. Менделеева; таблица растворимости солей, кислот и оснований в воде; электрохимический ряд напряжений металлов.

Участники

ЕГЭ-

обучающиеся, освоившие основные общеобразовательные программы среднего (полного) общего образования и **допущенные** в установленном порядке к государственной (итоговой) аттестации (выпускники текущего года).

К прохождению ГИА допускаются учащиеся, **не имеющие академической задолженности по всем предметам и имеющие допуск по итоговому сочинению**



Заявление на участие в ЕГЭ

с указанием предметов, которые выпускник собирается сдавать, необходимо подать

не позднее 1 февраля.



Итоговое сочинение в 2024 году пройдет 4 декабря. Также есть резервные дни — 5 февраля и 9 апреля 2025 года. Школьникам предстоит за 3 часа 55 минут написать сочинение по выбранной теме

Объём должен быть **не меньше 250 слов**, иначе будет поставлен незачет.

Сочинение должно быть написано **самостоятельно**.

1. Духовно-нравственные ориентиры в жизни человека

1.1. Внутренний мир человека и его личностные качества

1.2. Отношение человека к другому человеку (окружению), нравственные идеалы и выбор между добром и злом

1.3. Познание человеком самого себя

1.4. Свобода человека и ее ограничения

2. Семья, общество, Отечество в жизни человека

2.1. Семья, род; семейные ценности и традиции

2.2. Человек и общество

2.3. Родина, государство, гражданская позиция человека

3. Природа и культура в жизни человека

3.1. Природа и человек

3.2. Наука и человек

3.3. Искусство и человек

3.4. Язык и языковая личность

**Комплект тем итогового сочинения
№ ИС07122023-02**

| НОМЕР | ТЕМА |
|--------------|---|
| 147 | О чём люди чаще всего мечтают? |
| 249 | Чем опасно равнодушие? |
| 311 | Какая из мыслей М.Ю. Лермонтова Вам ближе: «Я ищу свободы и покоя» или «Так жизнь скучна, когда боренья нет»? |
| 411 | Что значит быть гражданином? |
| 501 | Человек науки – каким он должен быть? |
| 629 | Разделяете ли Вы мнение о том, что речевая культура человека – зеркало его духовной культуры? |

1. Соответствие теме

Самое важное — не уходить от темы, соотнести доказательство и вывод с тезисом, не подменять понятия.

2. Привлечение литературного материала

привести минимум один литературный аргумент — из русской классики, школьной программы или мировой литературы.

3. Композиция и логика рассуждения

5 абзацев:

вступление (тезис),

собственное мнение, которое доказывается аргументами,

аргумент 1 (доказательство и микровывод),

аргумент 2 (доказательство или контраргумент + микровывод),

вывод (итог рассуждений).

4. Качество письменной речи

5. Грамотность

на 100 слов приходится в сумме более пяти ошибок:

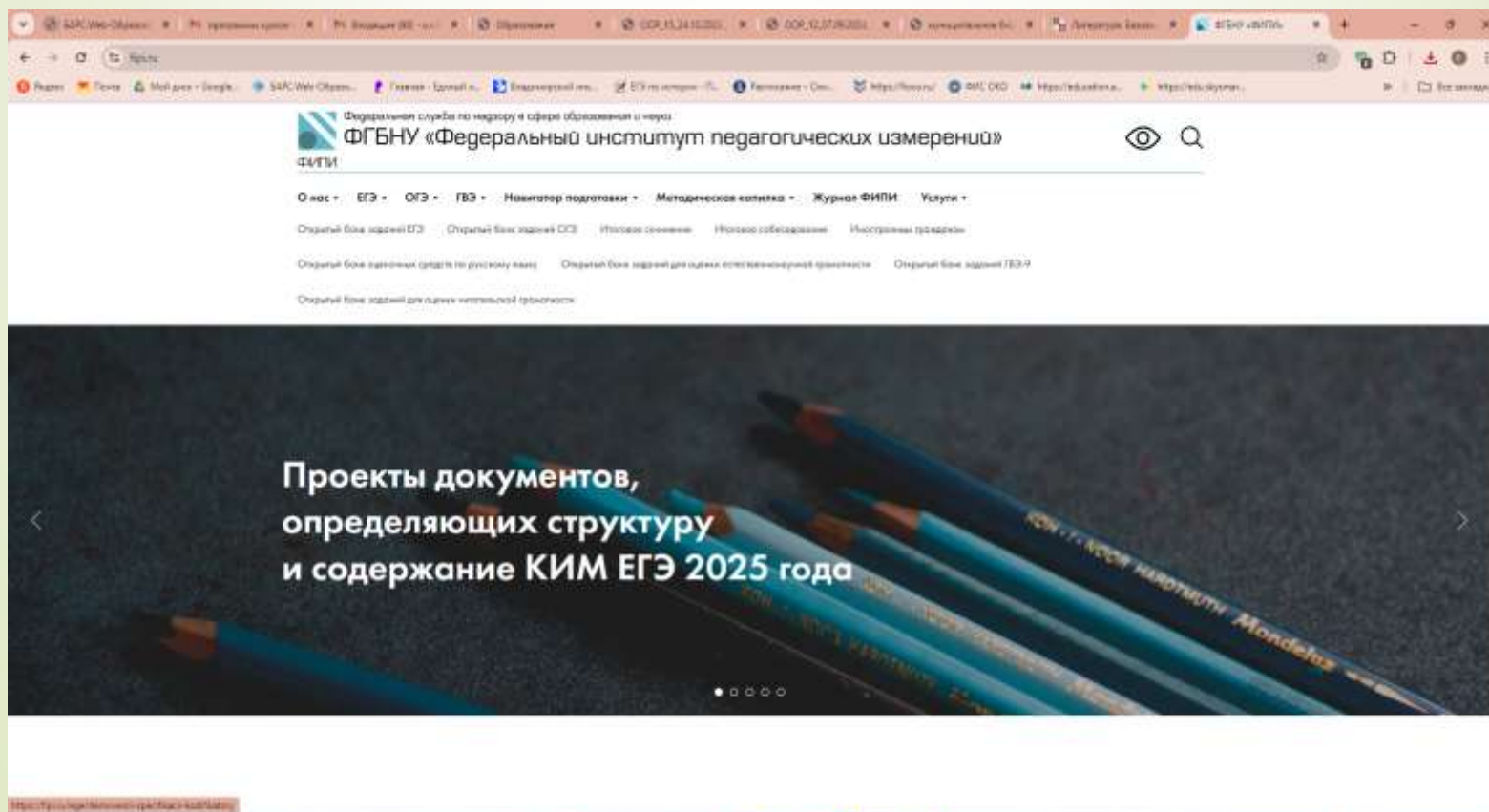
- Для получения аттестата выпускники текущего года сдают **обязательные предметы** – русский язык и математику.
- Сдать можно любое количество предметов из списка.

Предметы ЕГЭ



- Русский язык
- Математика
- Физика
- Химия
- Биология
- География
- История
- Информатика и ИКТ
- Английский язык
- Литература
- Обществознание

- Каждый год ФИПИ вносит корректировки в структуру КИМ и критерии оценивания экзаменационных заданий на ЕГЭ.
- В 2025 году изменились формулировки некоторых заданий, а также снизился максимальный первичный балл по нескольким предметам.



Минимальные баллы для аттестата
Чтобы получить аттестат об окончании школы, нужно набрать минимальные баллы по двум обязательным предметам – русскому языку и математике. Для **русского языка** достаточно получить **36 тестовых балла** и выше, по **математике** (профильный уровень) **27 тестовых баллов, математика** (базовый уровень) – **7 первичных баллов**. При этом математику можно сдавать как базовую, так и профильную или оба этих экзамена вместе – для получения аттестата нужно набрать минимальные баллы хотя бы на одном из этих уровней.

Минимальный балл для подачи документов в вуз

Для подачи документов в вуз установлены другие пороговые баллы. Иными словами, это тот минимальный результат, который необходим выпускнику, чтобы освоить университетскую программу. В 2025 году минимальные тестовые баллы ЕГЭ следующие:

| Предмет | Минимальные тестовые баллы |
|---------------------------------|----------------------------|
| Русский язык | 42 |
| Математика (профильный уровень) | 39 |
| Обществознание | 42 |
| Физика | 39 |
| Литература | 40 |
| История | 35 |
| Химия | 39 |
| Иностранный язык | 30 |
| Биология | 39 |
| Информатика и ИКТ | 44 |
| География | 40 |

На территории России существуют **две группы высших учебных заведений**. Первая группа является **подконтрольной Минобрнауки**. Соответственно их комиссии в ходе приемной компании руководствуются рекомендациями данного ведомства.

Вторая группа – **неподконтрольна Минобрнауки** и может устанавливать свои пороговые значения для потенциальных абитуриентов.

Для ВУЗов, которые обязаны выполнять требования Минобрнауки, установлены такие проходные баллы ЕГЭ 2024 по всем предметам:..

минимальные баллы егэ для подачи документов в государственный вуз

| предмет | балл |
|----------------------|------|
| русский язык | 40 |
| математика (профиль) | 39 |
| физика | 39 |
| обществознание | 45 |
| история | 35 |
| информатика и икт | 44 |
| иностраннный язык | 30 |
| литература | 40 |
| биология | 39 |
| география | 40 |
| химия | 39 |



Правила проведения ГИА-11

Заявление + рекомендации ПМПК (*психолого-медико-педагогическая комиссия*)

- **Участник с ОВЗ (ограниченные возможности здоровья)**

Заявление + справка об инвалидности *с действительной датой на момент сдачи экзаменов*

- **Участник с инвалидностью**

Особенности ЕГЭ по математике - выбор базы ИЛИ профиля

Оценивается по 5-ти балльной шкале, учитывается при получении аттестата о среднем общем образовании

- **База**

Оценивается по 100-балльной шкале, учитываются при получении аттестата, могут быть использованы в качестве вступительных испытаний при поступлении в ВУЗ

- **Профиль**

В день проведения экзамена запрещается:

- участникам экзаменов – иметь при себе уведомление о регистрации на экзамены,
- средства связи, электронно-вычислительную технику, фото-, аудио и видеоаппаратуру, справочные материалы, письменные заметки и иные средства хранения и передачи информации;
- выносить из аудиторий и ППЭ ЭМ на бумажном или электронном носителях (за исключением случая перехода из аудитории подготовки в аудиторию проведения при проведении экзамена по иностранным языкам раздел «Говорение»),
- фотографировать или переписывать задания ЭМ;



Лица, допустившие нарушения
установливаемого порядка проведения ГИА,

удаляются с экзамена!

Пересдача возможна

ТОЛЬКО через год!



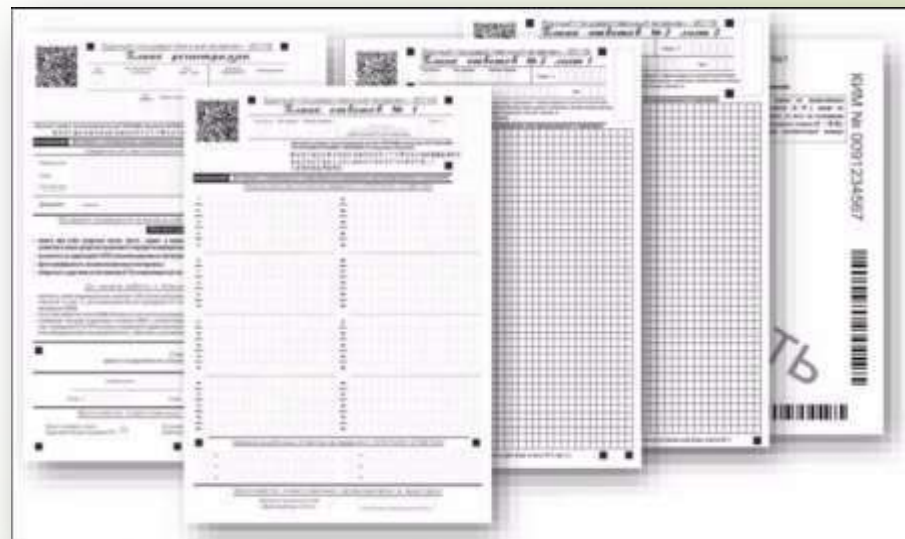
Если обучающийся **по состоянию здоровья** не может завершить выполнение экзаменационной работы, то он досрочно покидает аудиторию.

Экзамен может быть пересдан **в резервные дни**.





Печать КИМ бюджет производится в аудитории!



- **Золотым знаком «Отличник»** будут награждать школьников, у которых стоит **отлично** за все полугодовые, годовые и итоговые оценки в **10-м и 11-м классах.**

Ещё для получения знака нужно сдать экзамены по обязательным предметам и предметам по выбору.

- **Серебряный знак** получают выпускники, у которых не более двух отметок **хорошо** в **10-м и 11-м классах.**

Для получения награды также нужно сдать экзамены по обязательным предметам и дисциплинам по выбору.



Дополнительные баллы при поступлении

5 достижений, за которые ВУЗы могут давать поступающим дополнительные баллы:

- идеальное сочинение;
- золотая медаль;
- СПО с отличием;
- портфолио с перечнем личных достижений;
- волонтерство....

СОВЕТЫ РОДИТЕЛЯМ ВЫПУСКНИКА

УВАЖАЕМЫЙ РОДИТЕЛЬ!

*Именно Ваша поддержка нужна выпускнику,
Вашему ребенку!*

Скоро ЕГЭ!?



- Создайте комфортную обстановку;
- Не мешайте ребенку;
- Будьте уравновешенными и спокойными;
- Не пугайте предстоящими экзаменами;
- Следите, чтобы занятия чередовались с отдыхом;
- Помогите ребенку почувствовать свои сильные и слабые стороны;
- Организуйте правильный режим дня и питания;
- Дайте ребенку отдохнуть и хорошо выспаться накануне экзамена





САЙТЫ В ПОМОЩЬ

fipi.ru - Федеральный институт педагогических измерений

ege.edu.ru - Официальный информационный портал ЕГЭ

obrnadzorgov.ru - Федеральная служба по надзору в сфере образования и науки

www.rustest.ru - Официальный сайт Федерального центра Тестирования

mon.gov.ru - Министерство образования и науки Российской Федерации



В ПУНКТЕ ПРОВЕДЕНИЯ ЭКЗАМЕНОВ

МОЖНО

1. Заменить экзаменационный комплект в случае его брака или некомплектности
2. Попросить дополнительные бланки ответов и черновики
3. Выходить во время экзамена в туалет или медицинский пункт
4. Сдать экзаменационную работу и покинуть аудиторию досрочно
5. Досрочно завершить экзамен по состоянию здоровья и повторно сдать его в резервный день. Для допуска в резервный день потребуются подтверждающие документы
6. Участники с ограниченными возможностями здоровья могут воспользоваться помощью ассистентов и специальным оборудованием

В аудиторию можно взять:

- паспорт или другой документ, удостоверяющий личность
- гелевую или капиллярную ручку с чернилами черного цвета
- воду, медицинские препараты и питание при необходимости
- дополнительное оборудование, которым разрешено пользоваться на экзаменах по отдельным учебным предметам

ЗАПРЕЩАЕТСЯ

1. Пересаживаться
2. Выносить из аудитории экзаменационные материалы
3. Выносить из аудитории письменные заметки
4. Фотографировать экзаменационные материалы
5. Разговаривать между собой
6. Обмениваться любыми материалами и предметами с другими участниками ЕГЭ
7. Выходить из аудитории без сопровождения

Нельзя приносить в аудиторию:

- уведомление о регистрации на экзамены
- средства связи
- электронно-вычислительную технику фото-, аудио- и видеоаппаратуру
- справочные материалы и письменные заметки

